



Mission Locale

Toulouse

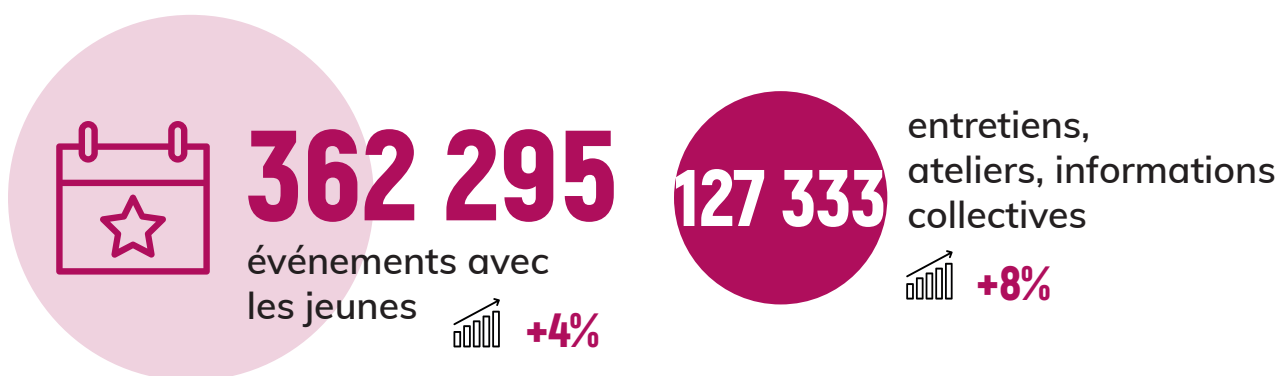
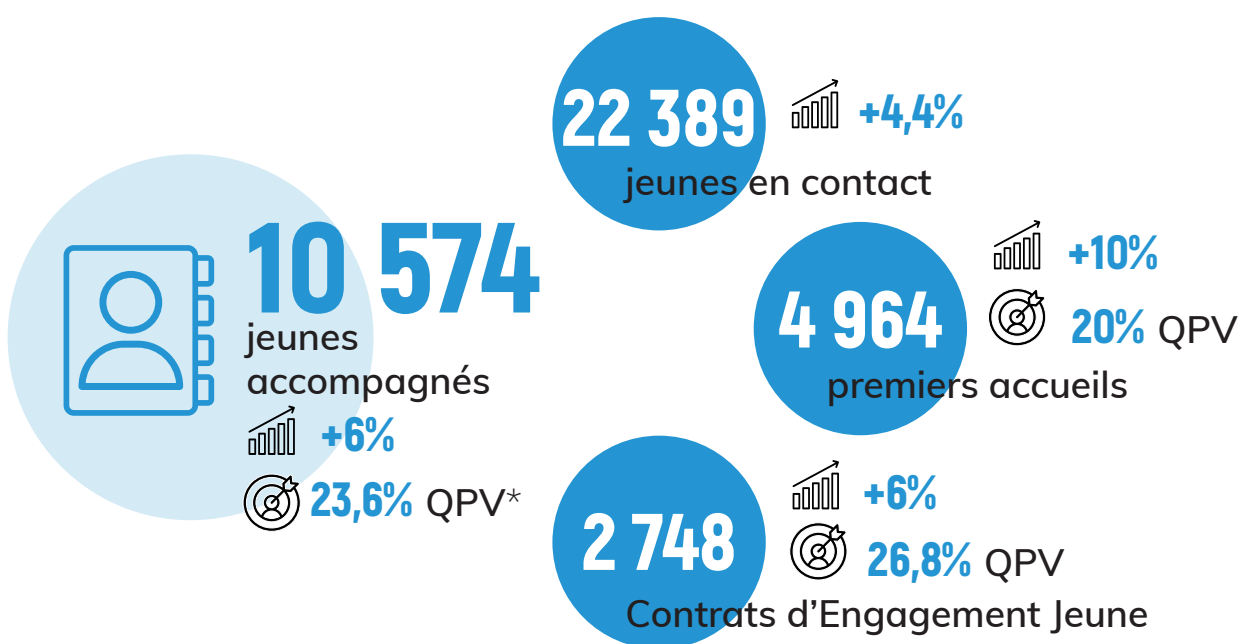
ORIENTATION FORMATION EMPLOI

# RAPPORT D'ACTIVITÉ

## 2023



# 2023 EN CHIFFRES CLÉS



# EDITO



Isabelle Ferrer

Présidente déléguée de la Mission Locale Toulouse

2023, une année remarquable pour la Mission Locale Toulouse. L'année qui vient de s'achever a, une nouvelle fois, démontré la formidable énergie déployée collectivement pour accompagner vers l'autonomie et l'emploi les jeunes toulousains.

La MLT a célébré l'ouverture de ses portes il y a déjà 40 ans. Ces célébrations ont été l'occasion de mettre en lumière l'engagement quotidien des équipes ainsi que le formidable dynamisme de notre jeunesse.

Avec un ancrage territorial et partenarial fort au sein de la Ville de Toulouse, la Mission Locale est devenue un pilier incontournable pour notre jeunesse et nos employeurs locaux. En témoigne le nombre impressionnant de jeunes que nous avons accompagnés, en augmentation constante depuis plusieurs années, et dépassant cette année la barre symbolique des 10 500 jeunes.

Une attention particulière est portée aux jeunes les plus vulnérables, peu ou pas diplômés, en errance, mineurs décrocheurs, habitant en QPV... L'objectif de la Mission Locale est de permettre à chaque jeune de bénéficier d'un accompagnement adapté afin de garantir une insertion professionnelle pérenne et d'avoir confiance dans l'avenir.

La Mission Locale a déployé avec succès cette année encore le Contrat d'Engagement Jeune permettant à 2 748 jeunes de bénéficier d'un accompagnement intensif, global et individualisé. L'objectif fixé par l'État a été dépassé, témoignant l'importance et le besoin de ce dispositif pour les jeunes. Les jeunes demeurent les plus impactés par le chômage. Au cours de l'année 2023, les jeunes inscrits à France Travail ont augmenté de 10% à Toulouse et il est impératif de pouvoir sécuriser leur parcours et les accompagner sur l'ensemble des aspects de la vie quotidienne afin qu'ils puissent entrer durablement en emploi.

L'accompagnement qu'offre la Mission Locale est global, il porte sur la santé, l'accès au logement, la citoyenneté, les ressources, la formation et bien sûr, l'emploi. Nous sommes fiers de pouvoir nous appuyer sur un tissu partenarial solide et notamment nos partenaires économiques. Leur rôle est primordial, ils permettent aux jeunes la

découverte du monde professionnel, des métiers, des secteurs et bien entendu d'intégrer l'emploi.

Afin de valoriser l'engagement de ces employeurs, la MLT a lancé avec succès en 2023 son label RSE entreprise « Impact Jeunes ». Celui-ci offre une véritable opportunité aux entreprises souhaitant s'engager de manière concrète et pérenne à nos côtés. Ce label renforce notre capacité à répondre efficacement aux besoins des employeurs et des jeunes, favorisant ainsi leur intégration durable sur le marché du travail. Je tiens à exprimer ma profonde gratitude à l'ensemble des partenaires économiques qui s'engagent à nos côtés pour leur précieuse collaboration.

Aujourd'hui, et après une mobilisation importante des équipes et de l'ensemble des parties prenantes (partenaires, entreprises, institutionnels et jeunes), la Mission Locale se dote d'un projet associatif ambitieux. Ce projet associatif est l'occasion de réaffirmer l'engagement et l'implication de chaque professionnel, la force du collectif pour accompagner l'avenir de notre jeunesse, avec les partenaires et le monde économique toulousain.

Il est le fruit d'un travail collectif et partenarial. Ce projet est un document de référence, expression de la volonté de ses membres. Il définit notre identité, notre raison d'être et notre projet commun à destination des jeunes et du monde économique.

Alors que nous entamons l'année 2024, nous préparons de nouveaux défis avec notamment l'audit de labellisation de la Mission Locale prévu au 1<sup>er</sup> semestre 2024. Cette labellisation sera une reconnaissance bien méritée de la spécificité de notre Mission Locale et de tout le réseau des Missions Locales. Le déploiement du label RSE « Impact Jeunes » se poursuivra avec de nombreux événements de recrutements et d'opportunités en perspective pour les jeunes toulousains.

Je remercie l'ensemble des professionnels engagés chaque jour auprès des jeunes, des partenaires et des employeurs pour leur capacité d'innovation et leur détermination pour notre mission commune.



# SOMMAIRE

## INTRODUCTION

Chiffres clés 2023	2
Edito	3

## REPÉRER

La MLT* sur le terrain	5
Aller vers	6

## ACCUEILLIR

Observatoire Premier accueil	7
Observatoire Jeunes accompagnés QPV	9

## ACCOMPAGNER

Accompagnement	10
Contrat d'Engagement Jeune	11
Accompagnements spécialisés	12

## LA MLT EN ACTION

Actions phares	14
Paroles de jeunes	15
Zoom RIOE*	15

## DOSSIER

40 ans avec les jeunes	16
------------------------	----

## INCLURE ET SÉCURISER

Accompagnement global	18
-----------------------	----

## S'ORIENTER, SE FORMER, S'ENGAGER

Découvrir et s'orienter	20
Se former	21
L'inclusion numérique	22
S'engager	22

## TRAVAILLER

Le mentorat	23
La relation entreprise	24
Actions phares de recrutement	25
Label RSE « Impact Jeunes »	26
Entrepreneuriat	26

## VIE ASSOCIATIVE

Projet associatif et labellisation	27
Satisfaction des jeunes	27
Ressources humaines	28
Gouvernance	29
Budget	30
Perspectives	31
Glossaire	31



Women Day - Groupement de Créateurs



Job dating Carrefour



Forum Jobs d'été









Allers vers en triporteur

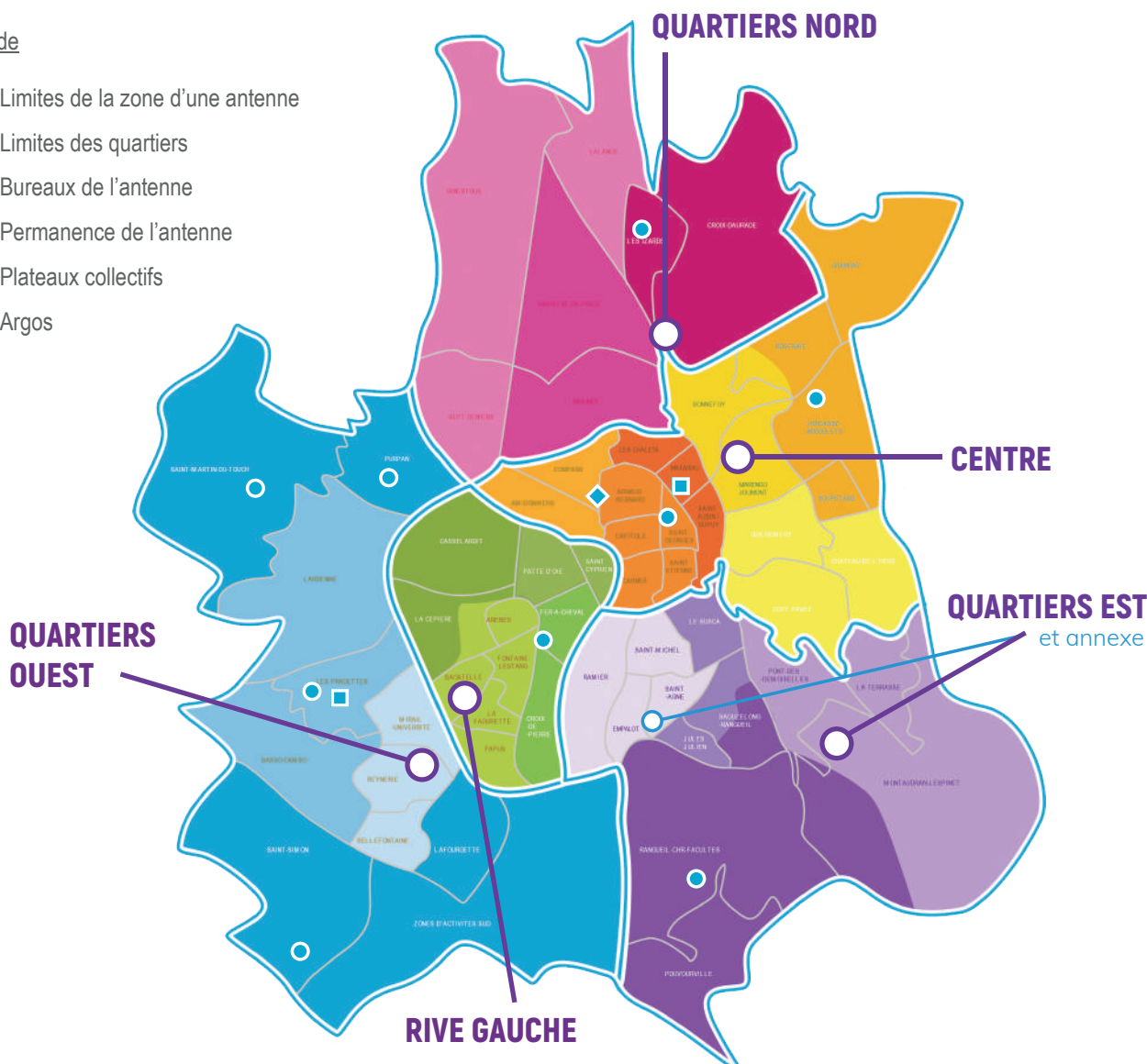
\*voir glossaire p31

# LA MLT SUR LE TERRAIN

## Légende

-  Limites de la zone d'une antenne
-  Limites des quartiers
-  Bureaux de l'antenne
-  Permanence de l'antenne
-  Plateaux collectifs
-  Argos

REPÉRER



## Être au plus près des jeunes

### 7 permanences récurrentes

Ce développement territorial de proximité permet le même accompagnement que sur une antenne : 1<sup>er</sup> accueil, suivi et accompagnement.

### Point Relais Information

En 2023, 4 nouveaux Points Relais Information (PRI) ont été développés. Dans le cadre d'actions « Aller vers », hors les murs, il s'agit de repérer un public non identifié, et non accompagné. La MLT est en appui auprès des partenaires pour renforcer et développer un lien privilégié pour l'accompagnement des jeunes, assurer des missions d'appui technique et informer sur l'offre de services globale de la MLT.

### Perspectives de permanences en 2024

La MLT souhaite développer son ancrage territorial pour aller à la rencontre et répondre aux besoins des jeunes toulousains. 3 nouveaux partenariats, travaillés en 2023, devraient voir le jour en 2024 afin de mailler l'ensemble du territoire.

252

permanences  
réalisées

12

lieux différents  
de rencontre testés

### Présence renforcée au secteur Est

Inaugurée en octobre, une nouvelle antenne a ouvert dans le quartier Toulouse Aérospace. Elle accueille les jeunes des quartiers Rangueil, Jules Julien, Saouzelong, Pont-des-Demoiselles, La Terrasse, Montaudran Lespinet et Pouvoirville. La MLT conserve ses locaux situés place Guy Hersant : l'annexe. Elle y accueille les jeunes des quartiers Empalot, Saint-Agne et Saint-Michel.



Inauguration de l'antenne Quartiers Est, le 18/10.



# ALLER VERS

Pour repérer et rencontrer les publics NEET (ni en emploi, ni en études, ni en formation), 16/25 ans et éloignés de nos institutions.

## Aller vers les jeunes précaires

Le projet « Aller vers les jeunes précaires » (AJEP) est porté conjointement avec la Mission Locale Haute-Garonne. AJEP propose un accompagnement à l'insertion socio-professionnelle de droit commun pour les jeunes résidant en habitat précaire (campement, bidonvilles, squats et aires d'accueil) en Haute-Garonne.



## Objectifs

- Aller à la rencontre et écouter les jeunes habitants des campements, des hôtels sociaux et des squats ;
- Prendre connaissance de leur situation personnelle et professionnelle (acquis, freins, besoins) ;
- Permettre et faciliter leur accès aux dispositifs et aux offres de services de droits communs (emploi, mobilité, formation professionnelle, ressources...) ;
- Créer et/ou renforcer une coopération avec les acteurs qui sont en lien avec ces publics afin de favoriser la création de parcours sans couture.

REPÉRER



Animation sport / emploi

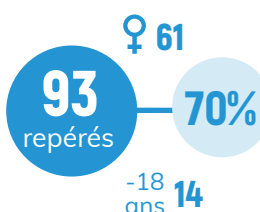
## Actions

- Visites de plateaux techniques CFA\* / OF\* ;
- Séminaire de présentation : essaimage régional et outillage des ML ;
- Sport et emploi ;
- Comités techniques avec les partenaires ;
- Mise en relation avec les entreprises ;

## Public



**152**  
jeunes\*  
en  
contact



accompagnement  
renforcé

24

Contrat  
d'Engagement  
jeune

53

PACEA  
LE PROGRAMME D'ACCOMPAGNEMENT DES  
JEUNES EN EMPLOI ET EN FORMATION

**63%** ont accès  
aux  
dispositifs de droit  
commun et sont  
accompagnés vers  
la formation et  
l'emploi.

## Sorties

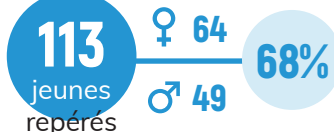
Service Civique : **2**  
Alternance : **2**  
CDD : **3** / CDI : **1**  
Formation : **8**  
PMSMP\* : **3**  
DE\* non-inscrits : **76**

## Social Numéris 2

De janvier 2022 à septembre 2023, le projet déployé avec Info Jeunes Occitanie, Unis-cité, AFEV\*, Icare et l'EPIDE\* a une démarche innovante double : aller vers le public dans les lieux qu'il fréquente (culture, loisirs, commerces), et le repérer/mobiliser par une approche interactive autour d'outils numériques (casque VR\*, ateliers d'éducation aux médias, etc.).

SOUTENU PAR  
PIC  
repérage  
des  
invisibles

**78**  
aller vers



bénéficient d'un  
accompagnement  
renforcé

**70%** ont accès aux  
dispositifs de droit commun et sont  
accompagnés vers la formation et l'emploi.

**49%** ont accédé à l'emploi et la formation.

Dans la continuité de cet appel à projet, la MLT a fait le choix de maintenir son action avec la création d'une équipe « REMOB » (Repérage et Mobilisation). 2 conseillers sont dédiés à l'« aller vers » pour donner accès aux jeunes toulousains à un accompagnement vers la formation et l'emploi.



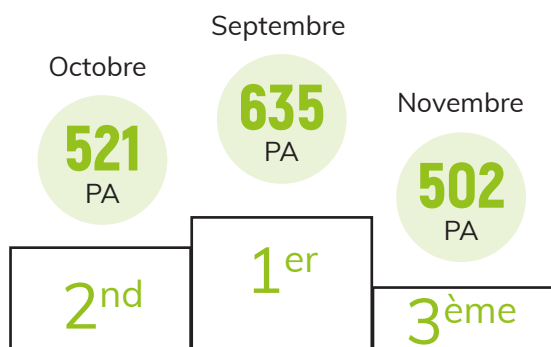
Anim la street 2023

\*voir glossaire p31

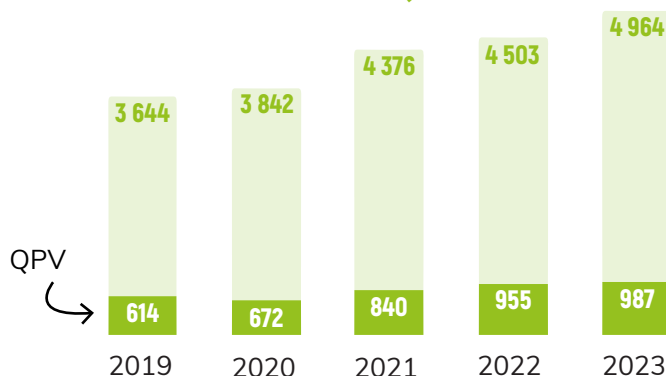
# PREMIER ACCUEIL

Cette année encore, l'activité augmente notamment au travers des premiers accueils (PA) avec **4 964 jeunes accueillis** pour la 1<sup>ère</sup> fois : **+10%** par rapport à 2022 et **+36%** par rapport à 2019. Les jeunes issus des **Quartiers Politique de la ville (QPV)** restent très représentés au sein des premiers accueils, ils représentent aujourd'hui **20%** d'entre eux.

## Mois les plus intensifs



## Évolution du PA dont QPV



ACCUEILLIR

## Évolution par antenne

	2019	2020	2021	2022	2023	2022/2023
Centre	800	899	1 058	1 236	1 163	- 6%
Quartiers Est	738	733	813	811	946	+ 17%
Rive Gauche	586	622	745	811	913	+ 13%
Quartiers Nord	797	935	1 081	941	1 060	+ 13%
Quartiers Ouest	608	567	594	704	793	+ 13%

L'ensemble des antennes, sauf celle du Centre, a connu une augmentation importante du premier accueil en 2023.

**41% des jeunes accueillis aux Quartiers Ouest et 35% de ceux à Rive Gauche sont issus des QPV.**



Le service ARGOS a accueilli 14 jeunes en PA sans résidence stable et le service « Dispositif d'Accueil et d'Accompagnement », 42 jeunes sous-mains de justice.

## Comment connaissent-ils la MLT ?

	2023	2022/2023
Amis / Famille	2 770	+ 6%
France Travail	583	+ 54%
Autres Missions Locales	206	- 28%
Associations	275	+ 23%
Éducation spécialisée / CHRS* / services sociaux	293	+ 44%
Administrations / collectivités	103	- 5%
Presse / Médias	38	- 54%
Autres	290	- 33%
CIO* / Éducation nationale / Centre de formation	222	+ 38%
Réseaux sociaux / Internet	185	

**Nouveau critère !**



Le « bouche à oreille » est la principale origine d'orientation des jeunes. L'image de la Mission Locale est positive.

Une large campagne de communication sur les réseaux sociaux et au sein de la ville de Toulouse a été menée : panneaux de la ville, transports, encarts dans le magazine « Clutch » ou encore dans le journal « 20 minutes ».



\*voir glossaire p31

# PREMIER ACCUEIL

OBSERVATOIRE

ACCUEILLIR

## Sexe

Une **quasi-parité** mais des différences dans les sous-populations.

♀ **49%**

47% dans les QPV

♂ **51%**

53% dans les QPV

I-Mil ne permet pas d'identifier les jeunes non-binaires, toutefois, nous constatons une demande croissante de reconnaissance.

## Âge



**12%** sont mineurs

**58%** d'hommes  
**32%** issus des QPV

**51%** ont entre 18 et 21 ans

**37%** ont entre 22 et 25 ans



## Niveau scolaire

Non diplômés

**39%**

Diplômés

**61%**

Sans diplôme  
Niveau brevet / CAP / BEP  
Niveau Bac  
CAP / BEP  
Bac  
Bac +2 et plus

	2019	2022	2023	2019/2023	2022/2023
Sans diplôme	18	20	21	+ 18%	+ 6%
Niveau brevet / CAP / BEP	13	11	10	- 21%	- 7%
Niveau Bac	14	15	7	- 48%	- 51%
CAP / BEP	9	8	14	+ 58%	+ 78%
Bac	34	30	30	- 11%	+ 1%
Bac +2 et plus	12	16	17	+ 40%	+ 5%

Majoritairement

**TITULAIRES BAC**



Nous notons une évolution à la hausse des jeunes diplômés. Malgré des diplômes professionnalisant (CAP / BEP), les jeunes rencontrent des difficultés à entrer dans le monde du travail. De nombreux titulaires du BAC ou BAC+2 n'ont également pas la réponse attendue suite à la formulation de leurs vœux de poursuite d'étude.

## Logement

**35%**

sont en logement autonome



**25%**

habitent chez leurs parents ou leurs familles



**55%** dans les QPV

**24%**

sont en hébergement précaire

**14%**

indiquent avoir une problématique de logement

**3%**

sont sans domicile lors de leur inscription

## Mobilité



**27%**

des jeunes en PA sont titulaires du permis B

Cette proportion augmente pour la 1<sup>ère</sup> fois depuis 5 ans mais reste en deçà d'avant la crise sanitaire. Ils étaient 44% à en être titulaire.

## Situation familiale

**7%**

sont parents



**63%**

indiquent être en difficulté pour la garde, ne pas avoir de système ou faire appel à de la famille.



# JEUNES QPV ACCOMPAGNÉS



## PUBLIC A RISQUE D'EXCLUSION

ACCUEILLIR

23,6%

des jeunes accompagnés  
sont issus des QPV+ 8%  
en 1 an

Par son expertise de la jeunesse toulousaine, la MLT a participé tout au long de l'année aux comités d'élaboration du nouveau Contrat de Ville 2024-2030. Signataire, la MLT s'engage activement pour les jeunes en QPV.



36%

des mineurs  
accompagnés sont  
issus des QPV

52%

sont non  
diplômés

20%

sont titulaires  
du permis B

(24% dans la population générale)



48%

vivent chez  
leurs parents

## Parcours Team Emploi



SOUTENU PAR  
PIC  
100%  
Inclusion

De janvier 2022 à décembre 2023, le projet Team Emploi, réalisé en consortium, vise à accompagner vers et dans l'emploi durable, les publics des QPV à travers une démarche innovante :

- « Aller vers » et via le réseau de partenaires accessibles grâce à l'ancrage local du dispositif ;
- Remobilisation des publics par le sport et la culture (activités en team building et valorisation des « soft skills », confiance en soi et autonomie).

## Actions

- Auprès des femmes résidant en QPV ;
- « Inclusion numérique à visée professionnelle » chez nos partenaires territoriaux pour informer et proposer une aide numérique concrète aux publics ;
- Valorisation de l'engagement citoyen grâce au développement de missions de « service civique d'initiative ».



131

jeunes ont  
intégrés l'action  
en 2023

145

entrées  
en situations

Emploi CDD ou CDI : 73

Alternance : 7

Formation : 43

PMSMP : 14

Retours en scolarité : 2

Service civique : 6

22

participations  
aux événements  
en QPV

74

permanences  
chez les  
partenaires

45

ateliers  
d'information

205

personnes  
informées et  
aidées<sup>1</sup>

Job dating du 26/09



<sup>1</sup> 205 personnes hors critères MLT avec 7 entrées sur le dispositif Team Emploi

# ACCOMPAGNEMENT GLOBAL ET INDIVIDUALISÉ

En 2023, la MLT a poursuivi la stabilisation de sa nouvelle organisation et de son modèle d'accompagnement.

Le jeune est suivi tout au long de son parcours par un conseiller référent situé sur l'antenne la plus proche de son domicile. L'antenne est au cœur de son accompagnement pour faciliter son inscription et permettre des rencontres régulières afin de construire son projet singulier.

Des professionnels viennent soutenir cet accompagnement par des expertises spécifiques en proposant une offre de service globale et individualisée, pour répondre aux besoins de chaque jeune. Deux plateaux d'activités organisent ainsi le co-accompagnement et permettent aux jeunes de se retrouver collectivement afin

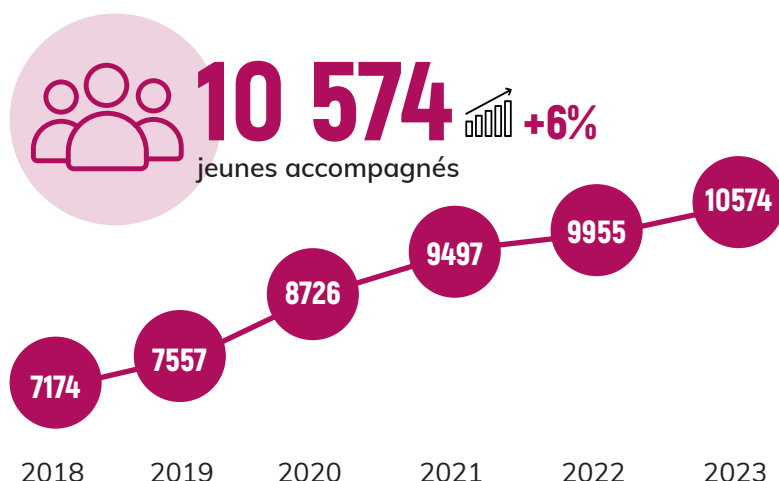
de partager leurs expériences et de s'entraider.

De nombreux partenaires participent à ces activités sur diverses thématiques avec, notamment, la participation active des employeurs partenaires de la MLT, des acteurs de l'inclusion et de la formation mais aussi des bénévoles marraines et parrains de la MLT.

Les coachs collectif, les coachs emploi, les coachs alternance depuis septembre 2023, les conseillers numériques et les chargés de relations entreprises viennent tout au long du parcours apporter leur savoir-faire et leurs expertises pour faciliter et accélérer l'insertion professionnelle des jeunes toulousains, en lien avec le conseiller référent.

## Nombre de jeunes accompagnés

Global :



## Par antenne :

	2022	2023	2022/2023
Centre	2 355	2 338	- 1%
Quartiers Est	1 735	1 914	+ 10%
Rive Gauche	2 197	2 244	+ 2%
Quartiers Nord	1 770	1 972	+ 8%
Quartiers Ouest	1 652	1 788	+ 11%

Avec l'ouverture de la nouvelle antenne et l'annexe, le nombre de jeunes accompagnés aux Quartiers Est a augmenté. Ce nombre a aussi progressé pour les Quartiers Ouest et Rive Gauche.

## Un accompagnement soutenu et qualitatif

**127 333** événements accompagnés

34 050 ateliers,  
92 524 entretiens,  
759 informations collectives,

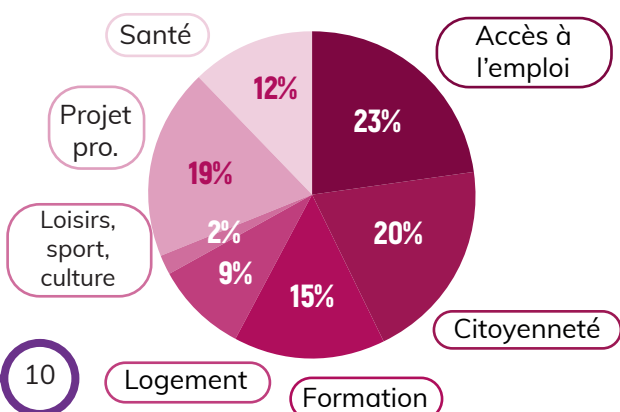
**48%** des jeunes ont plus de 6 entretiens individuels

Des référents SPIE\* MLT sur chaque antenne.

Moins de 3 : **31%**  
De 3 à 5 : **11%**  
De 6 à 11 : **15%**  
Plus de 11 : **33%**



## Un accompagnement global



## Des dispositifs adaptés à chacun

**94%** ont bénéficié d'un diagnostic 360

**80%** ont intégré le PACEA dans les 3 mois

Adaptable, le PACEA assure le droit à l'accompagnement pour ceux souhaitant un soutien dans leur parcours. **1848** jeunes ont perçu son allocation.

	2022	2023	2022/2023
PACEA	4 843	6 321	+ 31%
CEJ	2 678	2 748	+ 3%
PPAE	887	1 474	+ 66%

Le PPAE est le dispositif délégué par France Travail à la Mission Locale.

Le CEJ, est le dispositif d'accompagnement renforcé. \*voir glossaire p31

# Contrat d'Engagement Jeune

Durée :

**6 à 12 mois**

Jusqu'à 18 mois à titre exceptionnel (en fonction du profil du jeune, avec l'objectif de l'aider à définir son projet professionnel et à trouver un emploi).

Chaque jeune bénéficie de :



Un **accompagnement par un conseiller dédié** qui le suit tout au long de son parcours et jusqu'à ce qu'il accède à un emploi durable.



Un **programme intensif de 15 à 20 heures par semaine** composé de différents types d'activités.



Une **allocation pouvant aller jusqu'à 520 euros par mois** en fonction de ses ressources et sous conditions de respecter ses engagements.

ACCOMPAGNER

Un dispositif qui touche le public le plus en risque d'exclusion

**2 748**  
CEJ  
finançables  
(objectif : 2 603)



**7%** sont mineurs

**55%** ont entre 18 et 21 ans

**39%** ont entre 22 et 25 ans



**51%** sont sans diplôme



**26%** sont issus des QPV



**7%** sont reconnus travailleur handicapé



**48%** sont des femmes



**52%** sont des hommes



**97%** bénéficient de l'allocation (selon ressources)

Nombre de situations durant le parcours :

	2023	2022/2023
Alternance	258	+ 100%
Emploi	3 891	+ 265%
Formation	1 522	+ 46%
Immersion en entreprise	33	+ 106%
PMSMP	425	+ 144%
Volontariat / Bénévolat	169	NC
<b>Total</b>	<b>6 298</b>	<b>+ 160%</b>

**27%** sont sortis du dispositif pour un emploi durable (CDI, CDD de + 6 mois, alternance).

**11%** entrent en emploi durable dans les mois qui suivent la sortie du dispositif.

**28 sont sortis du dispositif** à la suite du non-respect des engagements (sanction).

Propositions durant le parcours :

(1 jeune bénéficie de plusieurs offres)

Accès à l'emploi : **33,1%**  
Citoyenneté : **26,1%**  
Formation : **9,9%**  
Logement : **2,5%**  
Loisirs, sport, culture : **0,7%**  
Projet professionnel : **19,4%**  
Santé : **8,4%**

Satisfaction :

**221 jeunes ont répondu au questionnaire** de satisfaction du Parcours d'entrée CEJ.



**98%** recommandent le parcours d'intégration CEJ mis en place à la MLT !

La dynamique de collectif permet de se sentir plus en confiance (**96%**) et à l'aise en groupe (**99%**).

Il y a plein de portes vers le monde du travail même sans avoir fait d'études supérieures, l'accompagnement de la Mission Locale est très complet.

Grâce à une amélioration de la collecte des données, le nombre de situations durant le parcours a augmenté de 160% en 1 an. Ces données reflètent la réalité et la qualité de l'accompagnement proposé aux jeunes.

J'ai appris qu'il faut se réveiller et aller chercher ce qu'on cherche car personne ne va le chercher à ta place.

**PAROLES DE JEUNES**



# ACCOMPAGNEMENTS SPÉCIALISÉS

La Mission Locale adapte ses accompagnements à certains publics spécifiques. L'accueil et le suivi par des conseillers dédiés sont adaptés et individualisés pour répondre au besoin particulier de ces publics avec comme objectifs : sécuriser le parcours et permettre l'accès à l'autonomie et à l'emploi.

## Le public mineur décrocheur

En 2023, la MLT s'engage à ne laisser aucun jeune mineur vulnérable sans solution de formation et d'accompagnement.

### Plateforme de Soutien et d'Appui aux Décrocheurs (PSAD) :

Depuis septembre 2023, la PSAD a été réorganisée sous la direction conjointe de la Mission Locale et de l'Éducation Nationale, à la suite du désengagement de la Région.

### Réforme des lycées professionnels :

La MLT renforce sa collaboration avec les lycées professionnels de la ville pour mettre en œuvre les dispositifs « **Tous droits ouverts** » et « **Ambition emploi** ». L'objectif est d'améliorer la prise en charge des élèves à risque de décrochage et de ceux qui quittent le lycée professionnel sans solution.

### Obligation de formation :

Les mineurs de 16 à 18 ans en situation de décrochage du système scolaire, et qui ne sont ni en emploi ni en éducation ni en formation sont **soumis à l'obligation de formation**. Les Missions Locales se sont vues confier depuis 2020 le contrôle du respect de cette obligation.

Le système d'information de l'Éducation Nationale et de la Mission Locale sont interconnectés afin de

repérer l'ensemble des jeunes soumis à cette obligation.

**1 599** dossiers traités en 2023, grâce au travail de proximité avec les CIO\* du territoire.

De nombreuses **actions de repérage** sont organisées en lien avec :

- les structures du réseau de l'Information Jeunesse,
- les associations intervenant dans les champs de l'animation, de l'accueil collectif de mineurs, du socio-éducatif ainsi que les associations sportives, le SNU\*, la JDC\*, etc,
- l'ASE et la PJJ\*, en repérage des jeunes « hors les murs ».

### Un accompagnement sur mesure et ludique pour mobiliser les jeunes :

Pour ce public, la découverte des métiers et l'orientation professionnelle sont particulièrement renforcées grâce à l'utilisation de nouveaux **outils numériques** tels que les casques virtuels et les applications, des visites en entreprises et des interventions de professionnels.

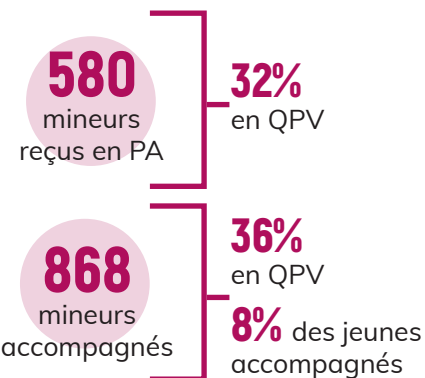
Face au constat de forte déperdition du public mineur après leur inscription, la MLT a développé un parcours spécifique nommé « Evolu'Jeunes » en partenariat avec l'OF Praxis pour le dernier trimestre 2023.

**Evolu'Jeunes était incroyable, j'ai rencontré de nouvelles personnes, fait de nouvelles activités et trouvé ce qui me plaît. Je suis pré-inscrit au CFA Blagnac Commerce et Service et j'attends qu'ils me contactent pour fixer un rendez-vous individuel.**

## PAROLES DE JEUNES

Ce **parcours de 6 semaines**, axé sur le développement personnel et professionnel, alterne entre des ateliers en groupe et des entretiens individuels afin de donner un nouvel élan aux débuts de parcours des jeunes. Des ateliers spécialement conçus et attrayants pour cette tranche d'âge sont aussi proposés.

### Chiffres clés :



## Jeunes bénéficiaires du RSA\*

La MLT a la délégation du Conseil départemental de la Haute-Garonne pour l'accompagnement des bénéficiaires du RSA et ayants droits. Elle développe un accompagnement global, social et professionnel des jeunes en articulation avec les Maison Des Solidarités.




## Jeunes sans résidence stable

### ARGOS : Agir en complémentarité pour les jeunes en errance.

Un partenariat entre Toulouse Métropole, le Centre Communal d'Action Sociale de la ville de Toulouse et la Mission Locale Toulouse, permet aux jeunes en situation d'errance et de sans abris de bénéficier de la complémentarité de 3 professionnels issus de ces structures :

- 1 conseiller de Toulouse métropole
- 1 conseiller de la Mission Locale Toulouse
- 1 assistant socio-éducatif du CCAS/SIAO\*

 **+ 33%** de jeunes suivis par ARGOS en 1 an

**95%**  
des jeunes sont  
inscrits à la MLT

**34** ont  
bénéficié  
d'un CEJ

**ARGOS**  
Trajectoire pour  
et par les jeunes



ACCOMPAGNER

## Jeunes sous-main de justice

Une conseillère en insertion de la MLT et un éducateur de la Protection Judiciaire de la Jeunesse accompagnent les jeunes sous-mains de justice, que ce soit en milieu ouvert ou fermé. Le poste de l'éducateur de la PJJ a été vacant une partie de l'année, expliquant une baisse des jeunes accompagnés.

### Objectifs :

- Prévention de la délinquance et/ou récidive ;
- Participation à la lutte contre la radicalisation par l'insertion sociale et professionnelle ;
- Valorisation de soi et reprise de confiance en soi.

### Chiffres clés :

Malgré les conditions particulières de détention, les jeunes restent et adhèrent à l'accompagnement proposé.

**122**  
jeunes  
suivis  
 **- 63%**

**94%** sont des hommes  
**20,5%** sont  
en QPV

**62** permanences en  
détention  
**4 281** entretiens  
individuels  
**45** aménagements de  
peine élaborés  
**10** PACEA

**9** CEJ (dont 1 en  
chantier bénévole)  
**7** en emploi  
avec projet et  
acceptés par le Juge  
d'Application des  
peines

## Jeunes en situation de handicap

Le projet **Faciliter l'Accompagnement des Travailleurs en situation de Handicap (FATH)** est déployé depuis septembre 2023. Une équipe de 5 conseillers facilitateurs dédiés accompagne des jeunes âgés de 16 à 29 ans en cours de reconnaissance ou avec statut RQTH\*.

### Chiffres clés :



Handy Recrutement

**193**  
jeunes

jeunes bénéficient du dispositif  
« **Facilitant +** » et d'une ODS\*  
spécifique pour les informer et  
les accompagner dans leurs  
droits et leurs projets.

**53%** sont  
des hommes

**8%** sont  
mineurs

**24%** sont  
en QPV



### Perspectives 2024 :

Créer un parcours Club composé de 10 jeunes en mode « empowerment » pour mettre en place un événement emploi/formation bénéficiant à l'ensemble des jeunes suivis dans le cadre du projet FATH.

## Jeunes bénéficiaires de la protection internationale (BPI) et primo-arrivants

De mars 2020 à février 2023, la Mission Locale Toulouse a proposé un accompagnement renforcé et adapté au public réfugié en développant des réponses innovantes avec l'ensemble des partenaires. Ce projet a permis une forte professionnalisation des collaborateurs.

**424**

jeunes  
accompagnés

**322**

sont des  
hommes

**36%**

sont  
en QPV

**144** contrats de travail (CDI/  
CDD/intérim)  
**25** contrats en alternance  
**39** immersions en entreprises  
**41%** d'entrées en situation de  
formation



Parcours linguistique

\*voir glossaire p31





# ACTIONS PHARES

La Mission Locale Toulouse développe, au cœur des territoires toulousains, des actions riches et diverses dans ou hors les murs, en maillage avec les partenaires de l'insertion sociale et professionnelle.

## Antenne Centre

### Après-midi Info Jeunes 31500 :



Des après-midis pour aller à la rencontre des jeunes des quartiers Amouroux et Roseraie sont menées en partenariat avec le Club de prévention Est, le PIJ\*, France Travail, le Social Truck de l'AFEV et les partenaires de l'insertion sociale et professionnelle invités. En 2023, cette expérimentation a été proposée sur le territoire de Soupetard, avec des changements de lieux : le Centre Social, la place de Soupetard et la place de la Roseraie (Square Tonelli). Tous sont des lieux de passage des jeunes, favorisant ainsi les échanges et à changer le regard que certains jeunes peuvent porter sur les SPIE\*. Les horaires et les jours ont aussi été modifiés pour être en adéquation avec la présence des jeunes.

## Antenne Quartiers Nord

### Village de la Sécurité privée :

L'événement a été organisé en partenariat avec France Travail de Borderouge et la MLT afin de faire découvrir les métiers de la sécurité privée avec des outils ludiques tels que les casques de réalité virtuelle, des ateliers « détection de potentiels » ou la participation à un Escape Game. L'objectif était également la mise en relation avec des organismes de formation et la rencontre d'employeurs.



## Antenne Quartiers Est

### Forum Emploi de Montaudran :

Organisé par la Mairie de Toulouse et en partenariat avec divers acteurs de l'emploi, le forum tenu à l'Envol des Pionniers permet aux habitants du quartier de venir à la rencontre des recruteurs. Les jeunes de la Mission Locale Toulouse ont ainsi participé, CV en main, afin de démarcher les employeurs présents sur place. L'occasion également pour les conseillers MLT de repérer les jeunes en besoin d'accompagnement.

## Antenne Rive Gauche

### Atelier transition écologique et Revenu Écologique Jeune :

À la suite de la mise en place du REJ et de la volonté structurelle d'information des jeunes sur le thème de la transition écologique et des métiers qui y sont associés, l'antenne a animé un atelier débat / jeux de rôle avec les jeunes de l'antenne et du parcours Groupement de Créateurs. L'atelier a ainsi permis pour les jeunes de :

- défendre une position en formulant des arguments,
- prendre la parole en public et d'écouter les autres,
- découvrir des métiers liés à la transition écologique,
- mieux connaître le REJ et ses formations financées.



Les métiers de la transition écologique, je n'y avais jamais pensé !

**PAROLES DE JEUNES**

## Antenne Quartiers Ouest

### Forum de rentrée à la Reynerie :



Ce moment convivial organisé dans le quartier de la Reynerie permet de présenter aux habitants de Toulouse les associations et acteurs du quartier. 38 structures étaient présentes permettant de renforcer l'interconnaissance et les échanges.



\*voir glossaire p31



# ACTIONS PHARES

## Plateaux collectifs d'activité

### Du selfie à la photo avec Reflet 31 :

« Notre volonté est de favoriser l'intégration des jeunes dans le milieu professionnel en travaillant l'image qu'ils véhiculent. Une prise de conscience importante est à faire. A nous de les accompagner, en leur proposant une forme intéressante qui pourrait les sensibiliser à cette prise de conscience. Leur image dit quelque chose d'eux et elle véhicule beaucoup d'informations. Pour les jeunes le passage dans l'emploi n'est pas toujours simple : changement de langage, de look, quitter ses pairs. Nous souhaitons ouvrir et favoriser la parole sur leur image pour renforcer l'estime de soi et les amener vers une image plus valorisée dont ils peuvent être fiers et plus professionnelle. Grâce à des échanges sur leur présentation, à des propositions sur l'attente des entreprises, les amener une image professionnelle se construit sans pour autant perdre son identité ».

- Corinne Aadam Coppée - REFLET 31

### Atelier cuisine :



Cet atelier m'a été utile, oui énormément, j'étais perdu dans mon orientation je me cherchais un peu et grâce à cet atelier, d'ailleurs je remercie ma conseillère de me l'avoir proposé, j'ai enfin décidé ce que je voulais faire : je vais me tourner du côté de la restauration.

**PAROLES DE JEUNES**

### CV vidéos avec Draoui Production :

Au début, j'étais très curieuse de savoir ce qu'était le CV vidéo et quel est le processus d'enregistrement avec la caméra. J'ai beaucoup aimé la façon dont ils nous ont aidés à nous sentir à l'aise, entre nous jour après jour, et à nous habituer à être filmés par la caméra. Au début, je ne comprenais pas la relation entre les exercices que nous faisions et le CV vidéo, mais après les premiers jours, j'ai réalisé que ces exercices étaient essentiels pour enlever les barrières comme la timidité devant un public et la caméra. Une autre chose très positive est la possibilité de faire de nouvelles connaissances et des amis. Ce qui m'a le plus plu, c'est de me sentir à l'aise avec tout le monde et surtout au moment de l'enregistrement de la vidéo. Je suis très contente du résultat du CV et du CV vidéo et je recommande à tous cette expérience constructive.

## Zoom RIOE

En 2023, le Relais Information Orientation Emploi, lieu piloté par la Mission Locale Toulouse et labellisé « Cités de l'emploi » Toulouse Métropole, a enrichi et développé son offre de service à destination des publics du Grand Mirail. L'arrivée de l'animatrice ressources RIOE en juillet est venue renforcer l'interconnaissance entre les partenaires et a permis à la plateforme de gagner en visibilité.

La labellisation "Cités de l'emploi" du RIOE permet de :

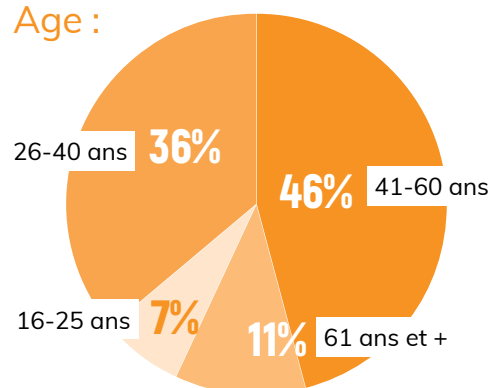
- Constituer un réseau d'acteurs et de renforcer leur interconnaissance ;
- Expérimenter de nouvelles actions ;
- Amplifier l'impact des actions.



### Partenaires de la plateforme :



### Age :



Le Public accompagné majoritairement par l'animatrice RIOE est un public masculin âgé de 40 à 60 ans de nationalité hors UE, sans diplôme et résidant en QPV.

Les publics de moins de 25 ans qui sont accompagnés par le RIOE, ne sont pas éligibles à un suivi Mission Locale car ils sont soit scolarisés soit sans papiers ou ont été rencontrés dans le cadre de permanences chez les partenaires.

### Parcours « Femmes d'Action »





# d'histoires d'adaptation d'expertise de partenariats d'accompagnement

En novembre, la Mission Locale Toulouse a célébré ses 40 ans. Des temps forts sur chaque antenne MLT ont été organisés afin de mettre en valeur les jeunes et le tissu partenarial qui font vivre chaque territoire. Cet anniversaire s'est clôturé dans un lieu emblématique toulousain en présence des jeunes, de l'ensemble des salariés et de nos partenaires associatifs et institutionnels.



## 07/11 - Cérémonie d'ouverture



Elle s'est déroulée en présence d'Isabelle Ferrer, présidente déléguée de l'association, au Cinéma ABC avec la projection de courts-métrages réalisés par Grands Rêveurs Production. Fondée par Yanna Avi et Nathanaël Tisseyre, ancien jeune MLT, la société de production a réalisé plusieurs courts avec les jeunes accompagnés sur « L'histoire de la MLT », des « Portraits de jeunes », l'offre de service proposée ou encore le « Parcours emploi ».

## 09/11 - Temps fort des Quartiers Ouest

Le territoire des Quartiers Ouest a mis en avant la vie locale au travers d'une table ronde retraçant l'évolution du quartier ainsi que les partenariats locaux agissant pour l'insertion sociale et professionnelle des jeunes. Il a également été choisi de mettre à l'honneur les jeunes talents créatifs grâce à l'exposition de leurs œuvres et des stands de partenaires impliqués.



## 14/11 - Temps fort des Quartiers Nord



L'antenne des Quartiers Nord a partagé un moment convivial avec l'ensemble de ses partenaires et de ses collaborateurs autour de jeux thématiques sur l'emploi. Quizz, mur des acronymes, photocall, goûter et musique étaient présents à ce rendez-vous très apprécié par les invités.

## 15/11 - Temps fort des Quartiers Est

Du côté des Quartiers Est, le handicap était à l'honneur. Au programme, une table ronde de l'association Café&Co et la présentation du dispositif FATH. Les jeunes et les invités ont également pu participer à un atelier artistique sur le thème de la Mission Locale. Leurs œuvres ont été exposées à la soirée de clôture. Merci à la Cité Citoyenne et Toulouse Métropole pour leur participation à l'exposition.







## 21/11 - Temps fort de Rive Gauche



L'emploi et l'entrepreneuriat étaient mis en lumière avec : les pop-ups de jeunes entrepreneurs accompagnés par le Groupement de Créateurs (un jeune traiteur a notamment fait découvrir son projet en réalisant le buffet de plusieurs temps forts), la captivante Bibliothèque Vivante de jeunes qui ont partagé leurs parcours et l'animé débat : Salariat vs. Entrepreneuriat.

## 23/11 - Temps fort du Centre

Le territoire centre était le lieu de toutes les passions : une table ronde percutante sur la précarité, des démonstrations enflammées mettant en lumière de jeunes talents en danse, chant et rap, ainsi qu'une exposition mettant en avant de jeunes illustrateurs et photographes.



## 28/11 - Soirée de clôture

Ce sont 370 invités, partenaires, collaborateurs et acteurs, d'hier et d'aujourd'hui, qui se sont retrouvés le temps d'une soirée, au Stadium de Toulouse.

Jean-Luc Moudenc, Maire de Toulouse et Président de Toulouse Métropole, Hélène Lestarquit, Sous-préfète à la ville, Guillaume De Almeida Chaves, Conseiller régional délégué à la jeunesse, Mourad Fellah, Conseiller départemental du canton de Toulouse 5, nous ont fait l'honneur de leur présence et ont prononcé leurs discours devant une assemblée attentive.

C'était par ailleurs l'occasion de récompenser les premières entreprises labellisées RSE "Impact Jeunes" par la Mission Locale Toulouse : RTE Réseau de Transport d'Électricité, CRIT France, Onela (Etre bien chez soi) et Carrefour.

Les jeunes à l'honneur nous ont fait découvrir leurs univers par des expositions créatives et des démonstrations musicales variées.

Un grand merci à Isabelle Ferrer, présidente déléguée de l'association, pour son engagement infailible envers la jeunesse toulousaine, et à l'ensemble des salariés MLT pour leur action quotidienne depuis 40 ans. Un mot aussi pour Pierre Chanut et sa reconstitution graphique du mois, pour les jeunes talents, pour les partenaires engagés pour la jeunesse toulousaine, pour Grands Rêveurs Production pour les images vidéos de la soirée, et pour Impact Evolution pour leur soutien dans la co-création de cet événement d'envergure.



Crédits photos : Tony Pesenti



# ACCOMPAGNEMENT GLOBAL

La Mission Locale : une approche globale de l'accompagnement des jeunes.

LOGEMENT SPORT CULTURE LOISIRS  
RESSOURCES SANTÉ MOBILITÉ CITOYENNETÉ

## Sécurisation financière : 1<sup>ère</sup> étape pour aborder sereinement l'avenir

La précarité des jeunes est toujours une réalité, accentuée par l'inflation des produits alimentaires.

Aides financières proposées par la MLT:



7 394 867 €

3 915  
jeunes



806 009 €

1 848  
jeunes

Fond d'Aide aux Jeunes



186 210 €

561  
jeunes

+ 202

orientations  
vers les colis  
alimentaires

En juillet 2023, un partenariat avec l'association Linkee a été signé pour la distribution de colis alimentaires.

## L'enjeu primordial de la santé des jeunes

Porté par la Mission Locale Toulouse, le Point d'Accueil et d'Écoute Jeunes (PAEJ) est un lieu de proximité qui a une fonction d'accueil, d'écoute psychologique, de soutien et d'orientation auprès des jeunes. Les psychologues de l'association PRISM interviennent dans ce cadre au sein de nos locaux. L'année 2023 a été marquée par une baisse importante de notre financement (- 50%) sur ce dispositif. La MLT s'est engagée à maintenir l'ensemble des permanences.

2 113

rendez-vous  
pris  
+3%

1 278

entretiens avec les  
psychologues

+10%

414

jeunes

+9%



17% issus des QPV



71% sont des femmes



Cela fait écho à de récentes études portant sur « le moral » des jeunes après ces années de crise sanitaire qui montrent que les jeunes femmes « restent davantage affectées par la période » dans le temps. Ainsi, une étude du CREDOC\* en 2022 a montré que « chez les jeunes femmes, l'opinion se dégrade plus nettement en 2021 (- 9 points) et n'a pas retrouvé son niveau pré-Covid, à 41 % (soit toujours - 6 points). Ces constats faisant état d'une plus grande fragilité des femmes face à la crise sanitaire.

Stéphanie Goirand, directrice de PRISM

## La mobilité, facteur clé de l'insertion professionnelle des jeunes

### Mobilité locale :

La MLT finance le passage de 20 permis B dans le cadre de l'action « **Mon Permis Mon Emploi** », des permis AM dans le cadre du **Parcours Mineurs** et oriente les jeunes sur le « diagnostic à la mobilité » en collaboration avec l'auto-école EMCP.

L'action « **Permis Citoyen** » dans le cadre de la Cité Éducative des Quartiers Nord facilite également l'accès au permis de conduire aux jeunes toulousains, en lien avec divers partenaires : Info jeunes, Accueil Jeunes, CVIFS\* et le Club de Prévention.

### Mobilité internationale :

Erasmus+ permet aux Jeunes Ayant Moins d'Opportunités (JAMO) d'avoir une expérience de mobilité européenne dans le cadre d'un stage professionnel et de renforcer leur employabilité (autonomie, estime de soi, etc.).

24

sont partis en  
stage Erasmus+  
avec Viramonde

2 séjours à Gênes  
1 séjour à Cordoue

261

jeunes

ont participé aux  
ateliers d'information  
bimensuels réalisés  
par Parcours le  
Monde.



\*voir glossaire p31

## Citoyenneté

La Mission Locale Toulouse apporte aux jeunes, avec l'appui des partenaires, les informations et les outils qui leur permettent d'exercer pleinement leur citoyenneté :

- démarches administratives (CPAM\*, CAF\*, MDPH\*, France Travail, l'OFII\*),
- recensement, Journée Défense et Citoyenneté (JDC),
- inscriptions aux listes électorales et droit de vote,
- impôts, banque, droit, sécurité numérique, etc.

La MLT contribue à la lutte contre les inégalités (atelier avec l'Espace des diversités, École Des Droits Humains et de la Terre, L'autre Cercle sur la question LGBTQIA+).

### A nous la parole !

Dans le cadre du Pacte des Solidarités, nous menons un projet de recueil de la parole des jeunes avec la Mission Locale Haute-Garonne : « A nous la parole ! ».

**PAROLES  
DE JEUNES**



**Objectif :** mesurer l'impact de la stratégie de prévention et de lutte contre la pauvreté en faisant appel à des groupes de jeunes bénéficiaires.

Ici, les jeunes débattent et trouvent des solutions afin de lutter contre les discriminations, à La Grainerie.



INCLURE ET SÉCURISER

## Sport

La pratique sportive est grandement favorisée à la MLT afin de permettre aux jeunes de :

- découvrir une activité sportive,
- les métiers qui lui sont associés,
- renforcer les valeurs du sport,
- transmettre des messages forts autour de la santé.

Un partenariat de longue date est tissé avec le TUC, grâce à qui les jeunes peuvent s'exercer à l'aviron, au hockey sur gazon, au handball ou encore au rugby.

Ici, les jeunes s'initient à l'aviron et ses valeurs : le dépassement de soi, la solidarité, le respect, l'humilité et la beauté.



## Culture

Grâce à de nouveaux partenariats (théâtre, cinéma, musée, cirque, photo, médiathèque), les jeunes peuvent :

- approfondir ses connaissances artistiques,
- découvrir des lieux culturels toulousains et l'offre culturelle de leur territoire,
- échanger sur les métiers de la culture et artistiques en rencontrant des professionnels et sur des thèmes sociétaux.

**227** jeunes ont participé à  
**20 événements**  
artistiques différents

Ici, les jeunes visitent une exposition d'artistes.



\*voir glossaire p31

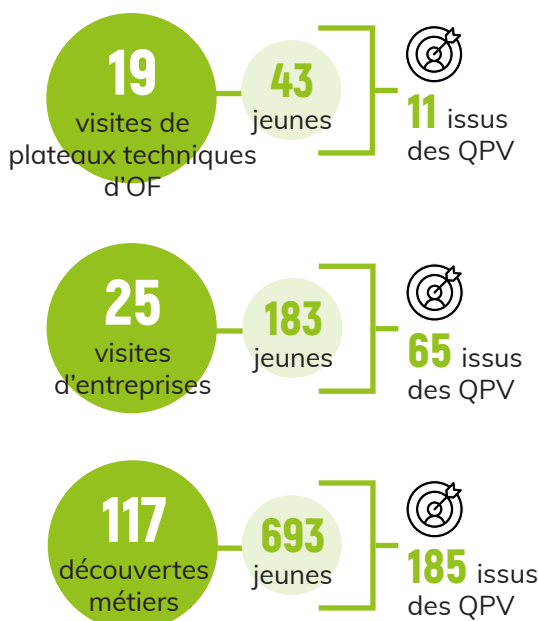


# DÉCOUVRIR LE MONDE PROFESSIONNEL

La Mission Locale Toulouse agit dès l'accueil des jeunes pour leur permettre de réfléchir à leur projet professionnel, améliorer la connaissance des métiers, développer leur qualification et ainsi favoriser leur employabilité. Les objectifs sont de :

- ➔ Faire découvrir les secteurs d'activité et les métiers notamment les plus en tension et accompagner à la construction d'un projet professionnel déterminé ;
- ➔ Rapprocher le monde économique de la jeunesse.

## Découverte de métiers : le travail d'orientation

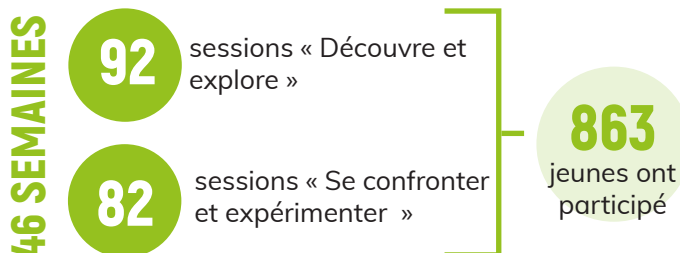


### Secteurs variés :

- ➔ industrie aéronautique
- ➔ bâtiment et travaux publics
- ➔ métiers de la sécurité
- ➔ espaces verts
- ➔ propreté
- ➔ service à la personne
- ➔ numérique



## Zoom Info Métier :



L'objectif du projet « Info Métier » est de faire découvrir des métiers en tension, méconnus ou ayant une image négative auprès des jeunes, pour permettre un élargissement des choix professionnels. La MLT enclenche une confrontation rapide au monde du travail ou de la formation en s'aidant de l'outil numérique, de la réalité virtuelle et de la rencontre avec des professionnels.

SOUTENU PAR



## Rallye des Geiq

Le forum a été organisé par les Geiq d'Occitanie, la Mission Locale Haute-Garonne et la Mission Locale Toulouse au plateau d'activité Jaurès. Le matin, les jeunes ont eu droit à une présentation de 5 Geiq, de leurs métiers et des offres à pourvoir et l'après-midi à une visite d'entreprise. 10 participants de la Mission Locale Toulouse.

## Rallye des métiers de la transition :

L'Escape Game et le rallye des métiers de l'ESS\* et de la transition sont des dispositifs développés en réponse au besoin exprimé par une part grandissante de la jeunesse de s'orienter vers des métiers à impact. Un partenariat avec e-graine et la Mission Locale Toulouse a permis de mobiliser 14 jeunes durant 4 jours afin de découvrir, sur site, des métiers de la transition écologique de 4 secteurs à fort potentiel d'emploi : l'économie circulaire du BTP, la réparation de biens manufacturés, l'alimentation durable et les métiers des mobilités douces et de la logistique urbaine.

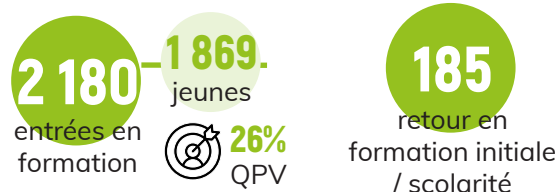


\*voir glossaire p31

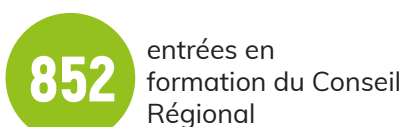


# SE FORMER

Pour faciliter l'entrée sur le marché du travail des jeunes peu ou pas qualifiés, ou encore pour ceux qui souhaitent après une formation initiale la compléter ou changer de voie, se former est nécessaire. Notre territoire propose une offre de formation très complète, riche, avec de belles opportunités pour le public accueilli.



La baisse d'entrées en formation peut s'expliquer par la préférence pour de l'emploi direct court pour subsister, repoussant l'entrée en formation, et aussi par des difficultés d'entrée en formation plus marquées.



Compétences plus (dont prépa concours)	41
E2C*	95
ERASMUS + Région Occitanie	24
FORPRO SUP	22
Innov'Emploi	10
Lutte contre l'illettrisme LECTIO	33
Nouvelles chances - École Être	2
Projet PRO	220
Qualif Pro – Programme Qualifiant	398
Sanitaire et sociale	7

## Se former à élaborer son projet et le valider

L'E2C\* (7 informations collectives + 7 commissions mensuelles), l'EPIDE\* (10 informations collectives) et Projet pro permettent aux jeunes sur un temps plus long d'élaborer leur projet, de réaliser une remise à niveau sur les savoirs de bases et de faciliter l'entrée en formation, en alternance ou en emploi.

## Informier sur la formation



## Création de parcours sectoriels

Avec une logique de parcours d'accompagnement global, spécifique à des secteurs ou à des métiers en tension, et d'étapes définies en fonction du profil de chaque jeune, la MLT s'adapte aux besoins du territoire et ouvre de nouvelles perspectives aux jeunes.

Dès le démarrage du parcours, il est proposé aux jeunes la découverte des métiers, la rencontre avec les professionnels, l'accès à la formation, la préparation et la mise en relation avec l'offre d'emploi. 4 étapes clés rythment le parcours :

- sensibilisation aux métiers sous forme ludique,
- validation du projet grâce à différents outils,
- préparation au recrutement,
- mise en relation avec les employeurs,
- suivi du jeune.

### Zoom Aéro :



\*voir glossaire p31

# L'INCLUSION NUMÉRIQUE

La fracture numérique et l'illectronisme sont des réalités pour les jeunes que nous accompagnons. Ainsi, pour renforcer les compétences numériques indispensables pour une insertion professionnelle réussie, ou encore pour découvrir les métiers du secteur, la MLT a mis en place 3 services « Les Ateliers Numériques » (LAN, ex-DATIC). Situés à l'antenne Rive Gauche et aux 2 plateaux d'activités, chaque LAN est composé d'un conseiller en insertion professionnelle et d'un conseiller numérique France Services. Ce binôme permet d'offrir aux jeunes des solutions d'accompagnement individuel et collectif pour favoriser leur montée en compétences numériques.

**17**  
ateliers proposés  
chaque semaine



Cette  
diversification  
d'ateliers permet  
de répondre à des  
besoins d'accès aux  
droits et aux métiers  
du numérique.

**1 594**  
jeunes sont  
passés par LAN

**4 066**  
propositions  
réalisées (chaque  
jeune a effectué entre  
2 et 3 ateliers)

## Parcours Linguistique

**31**  
jeunes ont  
participé

L'objectif est d'accompagner les jeunes en cours d'apprentissage du français, pendant 7 semaines, grâce à la mobilisation d'un conseiller expert de cette thématique et de divers partenaires (AMS Grand Sud, plateforme linguistique, Médiathèque Grand M, Théâtre Sorano, Singa, Sozinho, Ligue de l'Enseignement). Le parcours permet de les dynamiser, les faire progresser en français et d'amorcer la découverte de l'entreprise dans une dynamique de groupe et d'entraide.

## Hackathon

Organisé par Les Entreprises pour la Cité et Innov'Avenir, en partenariat avec Infosys, le Hackathon a mis les jeunes des Missions Locales Toulouse et Marseille en compétition afin de concevoir une application innovante sur les thèmes du lien social, de la santé, ou de la culture, du sport et du loisir.



# S'ENGAGER

Depuis juillet 2021, l'agrément « Plateforme du service civique » permet à la MLT de jouer un rôle pivot sur son territoire en développant l'engagement citoyen des jeunes et en aidant ses partenaires à créer des missions et à recruter des services civiques par le biais de l'intermédiation.

**216**

contrats  
signés  
par les  
jeunes



**+49%**



**24%** issus  
des QPV



**64%** sont  
des femmes

**18**

organismes  
à but non  
lucratif

**10**

nouveaux  
partenariats

Ils font confiance à la MLT pour le conseil et l'accompagnement apporté dans la mise en place de leur service civique, le suivi du déroulement de la mission, l'accompagnement des volontaires vers leur projet d'avenir et la sécurisation des parcours des volontaires pendant leurs missions.

La Plateforme participe activement aux actions du territoire :

- rencontres de l'engagement de l'institut de l'engagement,
- tremplin d'Unis-Cité,
- rassemblement des volontaires,
- groupe de travail sur le « Guide de l'après service civique »,
- Civic Dating de la Maison de l'Orientation de Bellefontaine ou du Plateau Jaurès, etc.



Civic Dating



# LE MENTORAT

Les bénévoles engagés à nos côtés accompagnent les jeunes dans l'accès à l'emploi et à la formation, l'appui au projet professionnel et le maintien en emploi.

65

bénévoles

+ 17

Ils **reçoivent les jeunes** dans les locaux de la Mission Locale, sur leurs lieux de travail **ou bien les accompagnent** lors de visites en entreprise.

2/3 de ces parrains et marraines sont **en activité**.

279

jeunes aidés

1/3  
en QPV

Les **femmes sont légèrement majoritaires** parmi les filleuls (53%) et ont un **niveau de formation bien supérieur** aux hommes. 63% d'entre elles possèdent a minima un niveau bac, et parmi les résidents des QPV elles représentent 67% des niveaux Bac+3 et 100% au-delà de Bac+3.

Le travail de prospection se développe auprès des entreprises signataires d'une charte RSE. Leurs salariés bénéficient d'un temps annuel alloué pour agir en tant que bénévole au sein d'une association. Ce temps dédié a permis d'augmenter la part des 17% de jeunes accompagnés par des bénévoles actifs.

## Actions phares

Les marraines et les parrains sont associés aux actions phares de la Mission Locale :

- simulations d'entretiens en amont de recrutements (41 ateliers pour 22 job dating),
- conseils le Jour J,
- co-animation d'ateliers thématiques.

Et, ils participent au développement de nouvelles actions :

- le Lab Créa, avec la mise en place d'échanges entre les bénévoles créateurs de leur entreprise et les futurs jeunes créateurs,
- l'atelier d'accompagnement spécifique aux jeunes en recherche de stage, etc.

55%

31%

en CDI

des filleuls sont sortis du parrainage pour entrer en emploi ou en formation



Coaching lors du parcours linguistique

## Portraits de parrains

Céline,

Coach professionnelle  
Marraine depuis  
3 ans

« Ensemble, j'accompagne les jeunes dans leur histoire professionnelle préférée, celle qui rend digne et permet de prendre sa place. »

Sébastien,

Directeur de magasin  
de bricolage  
Parrain depuis 7 ans

« J'aide la jeunesse, je me sens utile. Notre entreprise est fière d'accueillir de nouveaux collaborateurs motivés ! C'est « Gagnant - Gagnant ». »

Didier,

Retraité Ingénieur Spatial  
Récemment parrain

« Je veux aider des jeunes défavorisés à trouver du travail. Cela m'enrichit en m'ouvrant à l'univers des jeunes générations. »



# LA RELATION ENTREPRISE

La Mission Locale Toulouse œuvre à créer la mise en relation avec le monde économique pour soutenir les entreprises dans leur processus de recrutement et permettre des opportunités d'emploi pour les jeunes.

TRAVAILLER

1 647

contacts  
entreprises

505

entreprises  
prospectées

+ 163

793

offres d'emploi  
collectées

+ 97

389

offres  
pouvues

+ 44

Malgré des difficultés propres (hausse du prix des matériaux, du coût de transport et des difficultés de recrutement), le secteur Construction, Bâtiment et Travaux publics conserve une bonne dynamique grâce au chantier de la ligne C du métro et à l'impulsion de la rénovation énergétique.

Nous avons mieux pourvu les offres collectées qu'en 2022 (49% vs 39%). La moitié des offres collectées sont des CDD et plus d'un 1/3 des offres d'alternance.

## Les entrées en situation d'emploi

12 940

entrées en situation  
+ 167%

Contrat d'apprentissage

2022

2023

2022/2023

481

443

- 8%

Contrat de professionnalisation

98

146

+ 49%

Création d'activité

71

57

-20%

CDI

905

1112

+ 23%

CDD

3283

11 182

+245%

+ 2%  
pour  
l'alternance

L'optimisation de notre mise à jour des situations emploi a permis une forte croissance de son nombre, représentant la réalité des réussites d'accompagnement. L'intérim constitue un tremplin pour expérimenter et s'insérer en entreprise durablement.

## Top 5 des métiers exercés

Les 3/4 des métiers exercés sont dans les secteurs :

1. Transport – Logistique (19,7%)
2. Commerce - Vente – Grande distribution (16%)
3. Hôtellerie-Restaurant-Tourisme-Loisirs (14,6%)
4. Services à la personne et à la collectivité (12,4%)
5. Construction-Bâtiment-et Travaux publics (11,9%)

Porté par le développement du e-commerce et de la demande de livraisons rapides, le secteur Transport - Logistique se porte bien.

9 contrats sur 10 de ce secteur sont des postes en magasinage, manutention des charges et déménagement bien que la mobilité soit requise.

## Top 5 des métiers recherchés

1. Commerce - Vente – Grande distribution (20,7%)
2. Services à la personne et à la collectivité (12,8%)
3. Hôtellerie-Restaurant-Tourisme-Loisirs (12,3%)
4. Transport – Logistique (10,5%)
5. Support à l'entreprise (9,9%)

Les recherches dans le secteur du « Support à l'entreprise » ont du mal à aboutir. A l'inverse, le secteur de la Construction – Bâtiment – et Travaux publics est dans le top 5 des métiers exercés mais ne figure pas dans le top 5 des métiers recherchés.

24

## Baromètre de satisfaction

56

Mots clés :

RÉACTIVITÉ

EFFICACITÉ

ÉCOUTE

RELAIS

réponses d'entreprises :

- 86% sont satisfaites des services rendus,
- 64% découvrent des profils auxquels elles n'auraient pas pensé,
- 76% sont satisfaites de la construction d'actions (job dating, forum, ateliers, etc.),
- 77% d'entre elles estiment que la MLT est un bon relais de représentation de leurs métiers auprès des jeunes.

Parole d'entreprise :

« J'ai hâte que la MLT développe les fonctions du coach alternance pour créer plus de lien avec les jeunes sur l'apprentissage. »

## Zoom Alternance

5 coaches emploi-alternance sont venus renforcer l'équipe dès septembre afin d'accompagner le public en recherche de contrat en alternance, développer les opportunités et sécuriser les premiers mois d'intégration en contrat.

SOUTENU PAR  
l'Europe  
s'engage  
en Occitanie  
avec la FSE

# ACTIONS PHARES DE RECRUTEMENT

## CV motivationnel

Le CV motivationnel me représente vraiment, c'est fou car je n'y croyais pas vraiment en répondant aux 85 questions !

PAROLES  
DE JEUNES

Innovant, il permet de travailler et valoriser les softs skills à l'entretien d'embauche. Par l'analyse des réponses à **85** questions, un algorithme cible **5** soft skills représentant ce que le demandeur d'emploi apportera à l'entreprise dès son intégration, et son impact sur le long terme. Le temps d'une journée, cette action permet d'identifier et valoriser les soft skills, de créer un CV motivationnel, de préparer l'argumentaire de ses savoir-être et de s'entraîner à la rencontre avec un recruteur via une simulation d'entretien. **5** ateliers ont été animés en fin d'année.

## Kiosque intérim

Le job dating organisé conjointement avec France Travail a rassemblé **16** agences d'intérim au plateau d'activité du Tertial. **15** agences d'intérim ont reçu le public sans rendez-vous. **123** jeunes de 16 à 25 ans ont participé à cet événement.



## #JobsDay@MLT

C'est un job dating spécial agence d'emploi organisé au site de Jaurès, en collaboration avec l'OPCO\* AKTO : **18** agences, **70** jeunes présents, **211** entretiens, **33** jeunes préparés au recrutement en amont lors de **5** ateliers. En fin de matinée, les conventions « Missions Jeunes » ont été signées avec les agences d'emploi.



## Collectif d'entreprises pour une économie plus inclusive

Le job dating a été organisé en collaboration avec le collectif d'entreprises au plateau d'activité de Jaurès. Elles étaient **8** présentes sur site le jour J.



## Tram de l'emploi

Le forum organisé par Tisséo s'est déroulé en présence d'entreprises des secteurs du transport terrestre et aérien. Des stands « recrutement » étaient installés sur le parvis des Arènes et dans le Tramway circulant entre Palais de Justice et Beaulieu. **29** jeunes ont été préparés au recrutement pour l'événement (**5** ateliers). L'équipe sur place a repéré **9** nouveaux jeunes le jour de l'événement.



## Bourse de l'emploi

Le forum a été organisé par le Stade Toulousain à Ernest Wallon. Le matin ont eu lieu les ateliers sportifs entre les demandeurs d'emploi et les recruteurs, et l'après-midi un job dating s'est tenu dans les loges du stade. **40** participants aux ateliers de préparation au recrutement en amont et **34** jeunes présents le jour de l'événement.

Je trouve très intéressant de se mettre à la place du recruteur pendant la simulation d'entretiens inversés, ça m'a beaucoup plu !

PAROLES  
DE JEUNES

\*voir glossaire p31

# LABEL RSE **IMPACT Jeunes.**

Agir en faveur de l'insertion professionnelle des jeunes s'inscrit dans les engagements sociaux et sociétaux de la démarche de Responsabilité Sociétale des Entreprises (Objectif 8 des ODD\* définis par l'ONU). L'acquisition du label « Impact Jeunes » atteste de l'engagement fort pour l'emploi, et pour le territoire toulousain.

TRAVAILLER

LANCEMENT  
**4**

entreprises ont reçu le label pour son lancement en novembre 2023, remis par Isabelle Ferrer lors de la cérémonie des 40 ans.

Les entreprises peuvent intervenir à plusieurs niveaux :

- présenter leur activité en nous ouvrant leurs portes,
- faire découvrir leurs métiers aux jeunes et à nos équipes, dans nos locaux, afin de leur permettre de monter en compétences,
- accueillir des stagiaires pour confirmer leurs projets professionnels,
- accompagner, soutenir et conseiller des jeunes en proposant des simulations d'entretiens de recrutement, de la mise en réseau, du parrainage via du mécénat de compétences ou du bénévolat,
- recruter directement des jeunes lors d'actions dans nos locaux,
- verser la taxe d'apprentissage,
- réaliser des dons en nature, etc.



© Tony Pesenti

Cet engagement permet aux entreprises d'associer leurs salariés à une initiative pleine de sens, de valoriser leur image à travers leur démarche RSE, et de rencontrer des profils adaptés à leurs besoins de recrutement au fil de l'année.

## ENTREPRENEURIAT

Pour permettre aux jeunes d'exprimer leur envie d'entreprendre et les accompagner, de l'idée au projet.

### 2023, année d'ancrage du GDC Toulouse

Phase de sensibilisation :

**195**

jeunes sensibilisés  
+ 13%

Phase d'émergence de projet :

**48**

ateliers animés

**11**

ateliers « 100 000 Entrepreneurs » et « Créateurs d'Avenir »

**106**

jeunes accompagnés  
**81** nouvelles entrées  
**25** poursuites de parcours



**12%** issus des QPV



**70%** sont des femmes

**5**

entrées en REJ (Région)

**7**

créations d'entreprise

Leitmotiv des jeunes accompagnés :

**PENSER, CHOISIR, AGIR PAR SOI MÊME**



**Groupement de Créateurs Toulouse**

Un lien étroit avec les partenaires de la création d'activité :

100000  
ENTREPRENEURS

adie

RESI  
DÉTERMINÉS

Université de Toulouse

Pépité ECRIN  
entrepreneuriat étudiant

AGIR  
abcd

ABGE  
HAUTE-GARONNE

FRANCEACTIVE  
Les entrepreneurs engagés  
MPA-OCCITANIE



26

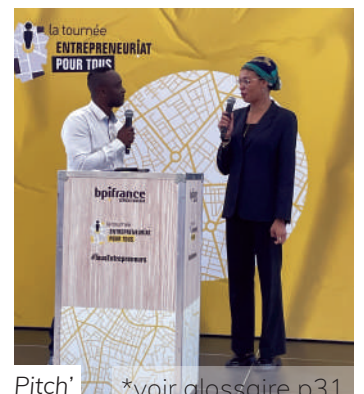
Mission Locale  
Toulouse

CitésLab  
Révélateur de Talents

MY  
CREO  
ACADEMY



Marché des Créatrices



Pitch' \*voir glossaire p31



# SATISFACTION DES JEUNES

332

jeunes  
interrogés

85%

recommanderaient  
la MLT à leurs amis

58%

ont connu la MLT par  
leurs proches (soit par  
leur famille, soit par  
leurs amis)

5%

s'identifient  
comme  
non-binaire

## Un accompagnement global, personnalisé et adapté aux jeunes

- 88% sont satisfaits de l'accompagnement dans la construction de leur projet professionnel.
- 73% estiment que la MLT les accompagne et les aide pour résoudre des problèmes de mobilité ; santé ; accéder à des activités de loisirs, etc.
- 78% se sentent accompagnés dans leurs démarches quotidiennes : demandes d'aides, démarches administratives, citoyenneté, etc.
- 79% estiment les ateliers et les activités proposées utiles.
- 85% se sentent accompagnés à l'autonomie, pour trouver des solutions eux-mêmes.

## Une relation jeune / conseiller bienveillante, au cœur de l'accompagnement

- 91% se sentent bien accueillis à la Mission Locale.
- 86% se sentent en confiance avec leur conseiller.

## Un accompagnement vers l'emploi cohérent et efficace

- 84% estiment l'accompagnement utile dans la recherche d'emploi et de formation.
- 80% se sentent bien préparés à rencontrer les employeurs.
- 71% trouvent les offres qui leur sont proposées en lien avec leurs besoins.
- 84% se sentent informés sur les formations en lien avec le projet professionnel.

88% des répondants estiment que les locaux des Missions Locales sont faciles à trouver et qu'ils sont adaptés et bien aménagés.



LE BILAN

# PROJET ASSOCIATIF ET LABELLISATION



L'ensemble du réseau des 437 Missions Locales, des 15 ARML\* et de l'UNML\* s'engage dans une démarche d'amélioration continue avec la labellisation.

La labellisation va permettre :

- une identification de l'action spécifique des ML avec les jeunes et les partenaires d'un territoire,
- de renforcer la qualité et la conformité des pratiques communes et partagées par le réseau,
- une valorisation de cette pratique.

La MLT s'est engagée dans la démarche en 2023 afin de préparer l'audit prévu en 2024 et elle s'est dotée d'un projet associatif.

Ce dernier est le fruit d'un large travail collaboratif : jeunes, salariés, entreprises, partenaires, gouvernance, financeurs, etc.



Le Conseil d'administration du 20 décembre a validé les axes stratégiques du projet associatif 2023-2026, fondé sur notre histoire, nos valeurs, notre engagement professionnel et les actions que nous déployons.



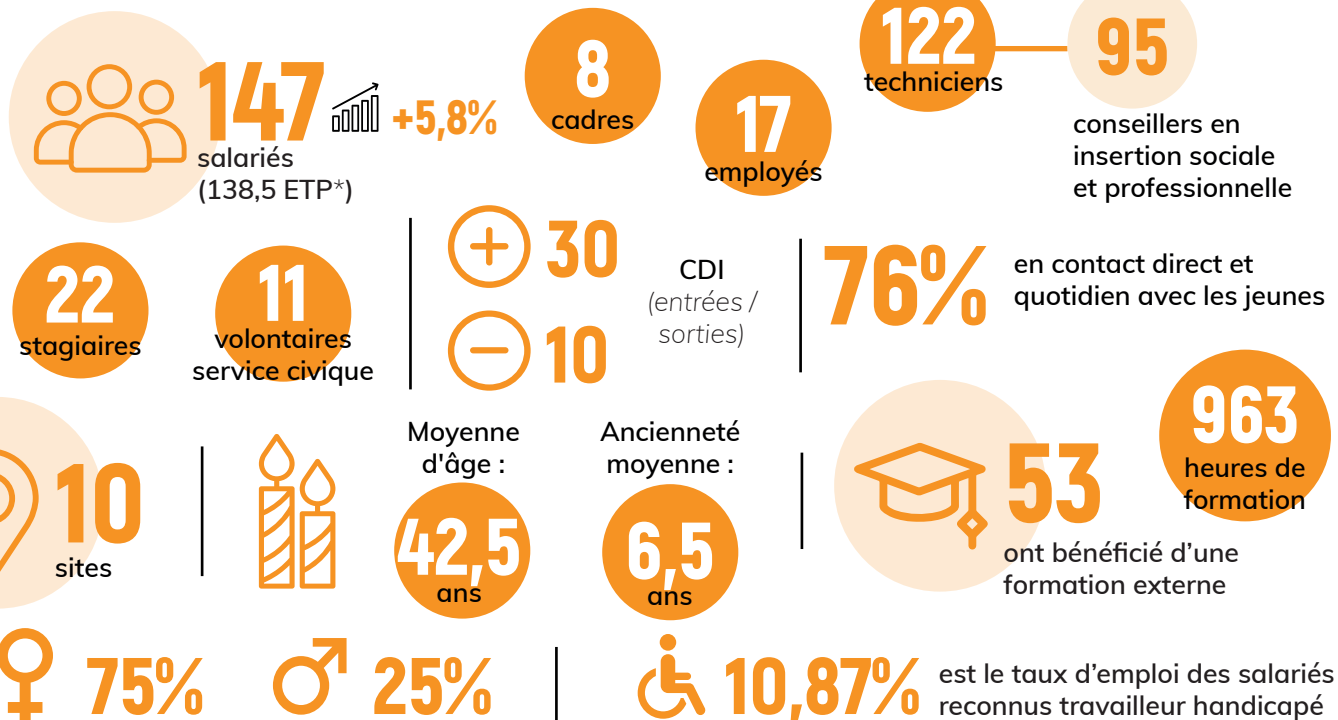
\*voir glossaire p31

VIE ASSOCIATIVE

# RESSOURCES HUMAINES

Chiffres clés au 31 décembre

VIE ASSOCIATIVE



## INDEX égalité professionnelle

Index EGAPRO : 100/100

Indicateur des écarts de rémunérations : 40/40

Indicateurs écart de taux d'augmentations individuelles : 35/35

Indicateur retour de congés maternité : 15/15

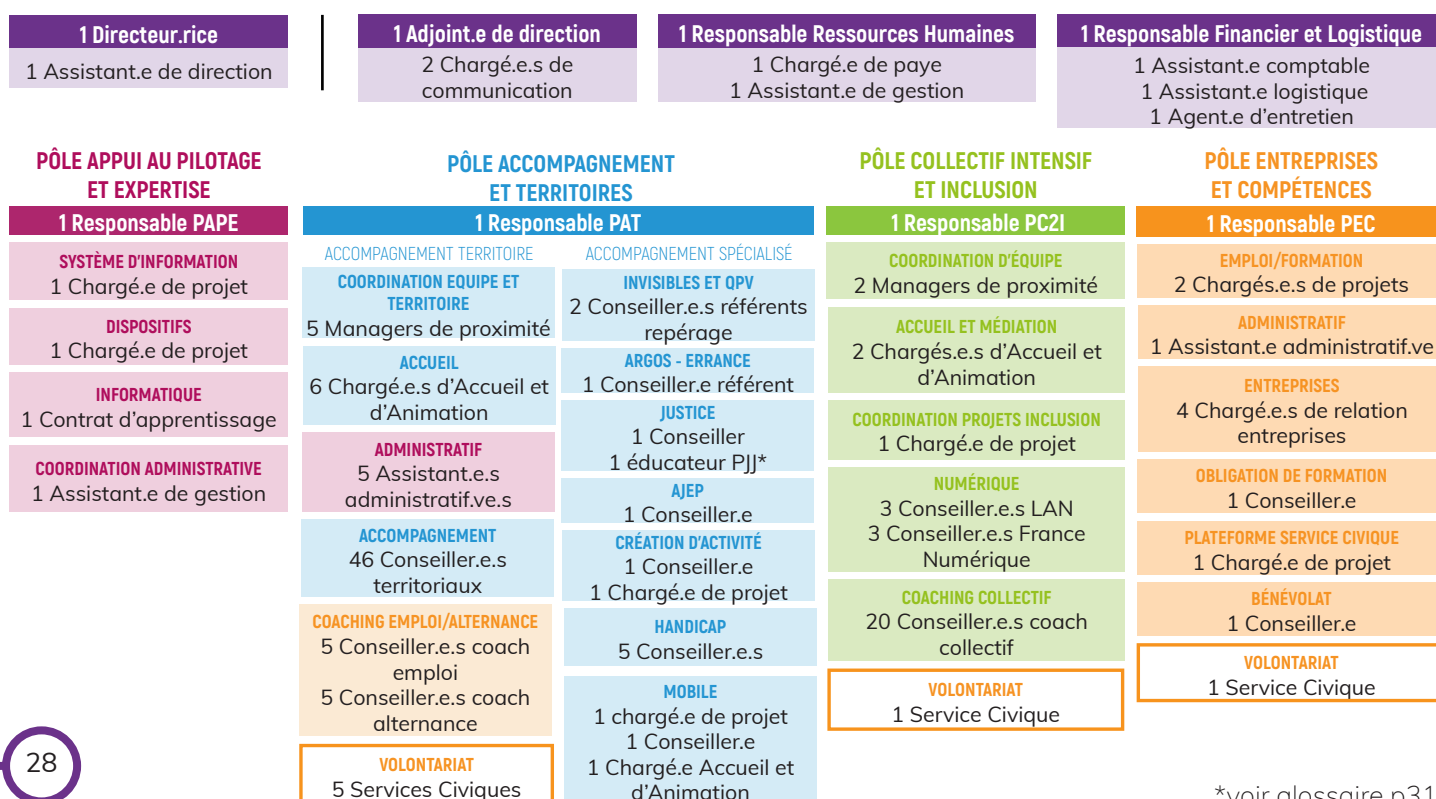
Indicateur hautes rémunérations : 10/10

Aucune mesure de correction à apporter.

## Vers une nouvelle gestion de la paie et logiciel SIRH

Afin d'assurer la qualité et la conformité légale de la paie et la veille juridique, la MLT externalise la réalisation de sa paie à partir de janvier 2024. Elle se dote également d'un nouvel SIRH simple et ergonomique à destination des équipes.

## Organigramme simplifié



\*voir glossaire p31

# GOUVERNANCE

La gouvernance de la Mission Locale Toulouse est assurée par un Conseil d'Administration (CA) et une Assemblée Générale (AG), composés d'élus, de partenaires sociaux et de représentants de l'État.

## Le bureau

Mme Isabelle FERRER,  
Présidente Déléguée

M. Gaëtan COGNARD,  
Trésorier

Mme Maroua BOUZAIDA,  
Secrétaire

## Le Conseil d'Administration

Le CA est composé de personnes morales réparties en trois collèges.

### Premier collège

Collège des Élus composé :

- du Maire de la ville de Toulouse, Président,
- de neuf représentant.e.s de la Ville de Toulouse,
- du Président du Conseil départemental de la Haute-Garonne,
- de la Présidente du Conseil Régional Occitanie.

### Deuxième collège

Collège des Administrations composé :

- du Préfet de la Haute-Garonne,
- de la Direction de l'UT Haute-Garonne de la DIRECCTE,
- de la Direction du service Académique des Services de l'Éducation Nationale (DASEN),
- de la Direction Départementale de l'Emploi, du Travail et des Solidarités (DDETS),
- de la Délégation Régionale Académique de la Formation Professionnelle, Initiale et Continue (DRAFPIC),
- du Service Intégré d'Accueil et d'Orientation (SAIO),
- de la Direction de la Solidarité du Conseil Départemental,
- de la Direction Départementale de la Protection Judiciaire de la Jeunesse,
- de M. Le Procureur de la République,
- de la Déléguée Régionale aux Droits des Femmes,
- de la Direction Service Pénitentiaire d'Insertion et de Probation de la Haute-Garonne.

### Troisième collège

Collège de partenaires socio-économiques, de partenaires sociaux, d'associations et d'organismes de formation agréés par délibération du Conseil d'Administration.

En 2023, ces instances se sont réunies à plusieurs reprises :

5

bureaux

2

CA

(mai et  
décembre)

1

AG

(mai)



CA/AG du 24 mai 2023



## BUDGET

SUBVENTIONS  
BUDGET GÉNÉRAL

	2023		2022	
C.P.O.	2 018 568 €	20,49%	1 950 701 €	23,76%
Contrat d'Engagement Jeune	4 998 938 €	50,74%	3 404 029 €	41,46%
Obligation Formation	102 272 €	1,04%	101 076 €	1,23%
Pôle emploi	575 536 €	5,84%	582 213 €	7,09%
Conseil Régional	329 551 €	3,35%	329 551 €	4,01%
Conseil Départemental	115 000 €	1,17%	115 000 €	1,40%
Ville de Toulouse	807 200 €	8,19%	807 200 €	9,83%
<b>TOTAL</b>	<b>8 947 065 €</b>	<b>90,82%</b>	<b>7 289 770 €</b>	<b>88,78%</b>

SUBVENTIONS  
ACTIVITÉS SPÉCIFIQUES

Ville de Toulouse	63 200 €	0,64%	45 200 €	0,55%
ETAT - Cohésion des territoires	10 000 €	0,10%	7 000 €	0,09%
ETAT - DREETS	75 197 €	0,76%	46 267 €	0,56%
ETAT - DDETS (AJEP)	87 575 €	0,89%	101 689 €	1,24%
ETAT - DISP	5 633 €	0,06%	5 633 €	0,07%
ETAT - DRJSCS	15 250 €	0,15%	12 200 €	0,15%
ETAT - FIPD	10 000 €	0,10%	10 000 €	0,12%
UCRM (parcours team emploi)	33 878 €	0,34%	82 399 €	1,00%
Toulouse Métropole	27 840 €	0,28%	27 840 €	0,34%
Conseil Régional	38 107 €	0,39%	104 973 €	1,28%
A.R.M.L. (Promotion santé)	19 443 €	0,20%	14 000 €	0,17%
A.R.M.L. (Réfugiés)	15 618 €	0,16%	93 704 €	1,14%
A.R.M.L. (Souffrance psychologique)	/		16 875 €	0,21%
EXPLEO	7 892 €	0,08%	0 €	0,00%
C.P.A.M.	/		4 320 €	0,05%
C.R.I.J. (PIC invisibles)	34 386 €	0,35%	48 545 €	0,59%
ANCT (conseil numérique)	44 045 €	0,45%	81 955 €	1,00%
A nous la parole	3 000 €	0,03%		0,00%
FSE alternance + TH	119 940 €	1,22%		0,00%
Groupement de Créateurs (ITI)	53 601 €	0,54%	28 459 €	0,35%
<b>TOTAL</b>	<b>664 605 €</b>	<b>6,75%</b>	<b>731 059 €</b>	<b>8,90%</b>
<b>AUTRES RESSOURCES</b>	<b>239 608 €</b>	<b>2,43%</b>	<b>189 903 €</b>	<b>2,31%</b>
<b>TOTAL GÉNÉRAL DES RESSOURCES</b>	<b>9 851 278 €</b>	<b>100%</b>	<b>8 210 732 €</b>	<b>100%</b>

## Subventions par financeurs

ETAT	7 323 433 € (74,34%)
Ville de Toulouse / Toulouse Métropole	898 240 € (9,12%)
France Travail	575 536 € (5,84%)
Conseil Régional	367 658 € (3,73%)
Conseil Départemental	115 000 € (1,17%)
Europe (FSE)	119 940 € (1,22%)
Divers Appels à projets	211 863 € (2,15%)
Autres ressources	239 608 € (2,43%)
<b>TOTAL</b>	<b>9 851 278 €</b>



# PERSPECTIVES 2024

En lien avec le nouveau projet associatif 2023-2026, les prochains défis pour l'année 2024 sont les suivants :

**STRUCTURATION  
DE LA DÉMARCHE  
QUALITÉ**

**AMÉLIORATION  
DES CONDITIONS  
D'ACCUEIL**

**AJUSTEMENT EN  
CONTINU DES  
ACTIONS**

**ADAPTATION DE  
L'ACCOMPAGNEMENT  
POUR TOUS LES  
PUBLICS**



Atelier « Ta MLT de demain »

**ACCENTUATION  
DE LA PARTICIPATION  
DES JEUNES**

**RENFORCEMENT  
DES CHANCES  
DE RÉUSSITE DES  
JEUNES**

**RENFORCEMENT  
DE L'INTÉGRATION, DE  
LA COMMUNICATION  
ET DE LA MONTÉE EN  
COMPÉTENCE DES  
ÉQUIPES**

## GLOSSAIRE

AFEV : Association de la Fondation Étudiante pour la Ville  
ARML : Association Régionale des Missions Locales  
CD31 : Conseil départemental de la Haute-Garonne  
CAF : Caisse d'Allocations Familiales  
CFA : Centre de Formation d'Apprentis  
CHRS : Centre d'Hébergement et de Réinsertion Sociale  
CIO : Centre d'Information et d'Orientation  
CPAM : Caisse Primaire d'Assurance Maladie  
CREDOC : Centre de Recherche pour l'Étude et l'Observation des Conditions de vie  
CVIFS : Collectif de Valeurs, d'Insertion, de Formation, de Sport et de Santé  
DE : Demandeur d'Emploi  
E2C : École de la 2<sup>e</sup> Chance  
EPIDE : Établissement Pour l'Insertion dans l'Emploi  
ETP : Équivalent Temps Plein  
JDC : Journée Défense et Citoyenneté  
MDPH : Maison Départementale des Personnes Handicapées

MLT : Mission Locale Toulouse  
ODD : Objectifs de Développement Durable  
ODS : Offre De Service  
OF : Organisme de Formation  
OFII : Office Français de l'Immigration et de l'Intégration  
OPCO : Opérateur de compétences  
PIJ : Point Information Jeunesse  
PJJ : Protection Judiciaire de la Jeunesse  
PMSMP : Périodes de Mise en Situation en Milieu Professionnel  
QPV : Quartiers Politiques de la Ville  
RIOE : Relais Information Orientation Emploi  
RSA : Revenu de Solidarité Active  
RQTH : Reconnaissance en Qualité de Travailleur Handicapé  
RV : Réalité Virtuelle  
SIAO : Service Intégré d'Accueil et d'Orientation  
SNU : Service National Universel  
SPIE : Service Public de l'Insertion et de l'Emploi  
UNML : Union Nationale des Missions Locales



ORIENTATION FORMATION EMPLOI

## SIÈGE SOCIAL

32, rue de la Caravelle  
31500 Toulouse  
05 62 73 38 80  
siege@mltoulouse.org

## ANTENNES

### RIVE GAUCHE

35, rue du Lot  
31100 Toulouse  
05 61 41 35 28  
rivegauche@mltoulouse.org

### QUARTIERS OUEST

4, allée André Maginot  
31100 Toulouse  
05 61 41 77 33  
quartiersouest@mltoulouse.org

### QUARTIERS NORD

2, rue Ernest Renan  
31200 Toulouse  
05 61 57 59 92  
quartiersnord@mltoulouse.org

### CENTRE

24, rue Garipuy  
31500 Toulouse  
05 62 73 38 73  
centre@mltoulouse.org

### QUARTIERS EST

6, rue Valentina Terechkova  
31400 Toulouse  
05 32 98 07 13  
quartiersest@mltoulouse.org

### Accueil du public

Du mardi au vendredi  
de 9h à 12h30 sur rendez-vous  
de 13h30 à 17h en accueil libre  
et pour s'inscrire

[mltoulouse.org](http://mltoulouse.org)



PRÉ-INSCRIPTION



Avec le soutien de :

